

exetesis

Outsourcing di Valore



Bilancio Sociale 2023

Sommario

1. LETTERA AGLI STAKEHOLDER	3
2. EXETESIS	5
2.1 La nostra storia	5
2.2 Le nostre competenze	5
2.3 La nostra proposta	6
2.4 Ricerca, sviluppo e innovazione.....	8
3. IL BILANCIO SOCIALE	9
3.1 Scopo della redazione del Bilancio Sociale	9
3.2 Politiche verso i lavoratori	10
3.3 Politiche verso i Clienti	15
3.4 Fornitori.....	15
3.5 Salute e Sicurezza	16
3.6 Approccio alla sostenibilità ambientale.....	17
3.7 Collettività e territorio.....	17
4. PIANO DI MIGLIORAMENTO	18
5. CONTATTI	19

1. LETTERA AGLI STAKEHOLDER

Care Lettrici, Cari Lettori,

con la prima edizione del nostro Bilancio Sociale vogliamo rappresentare con trasparenza chi siamo e raccontare a che punto ci troviamo nel nostro percorso volto al miglioramento del rispetto della responsabilità sociale del nostro operato.

Il Bilancio Sociale e tutti gli strumenti che possono favorire una gestione dell'impresa più responsabile, si inseriscono in un movimento sociale che cerca di rimettere in discussione alcuni presupposti economici e sociali che erano dati per acquisiti da molto tempo. L'attenzione a mettere in campo comportamenti rispettosi di tutti coloro che interagiscono con un'organizzazione si è resa sempre più importante poiché ad oggi il consumatore non fa solo una scelta di costo-beneficio del prodotto o del servizio offerto, ma sceglie il produttore anche sotto l'aspetto etico, valutando tra le altre le sue politiche sociali ed ecologiche. Sempre più aziende decidono di affermare la propria responsabilità sociale e conquistare la legittimità ad operare all'interno dei contesti in cui sono presenti, attraverso l'implementazione di specifici strumenti di gestione etica.

La stesura di questo documento, dunque, rappresenta per noi un momento di riflessione sul ruolo e l'impegno della nostra impresa, che mira ad offrire un'analisi dei comportamenti e dei risultati del nostro operato dal punto di vista etico e sociale, e un'importante occasione di dialogo con i nostri stakeholder sui temi della responsabilità etica e sociale.

Andrea Sanguinetti

Amministratore Unico



**«Soluzioni su misura
per rispondere ad ogni tua necessità»**

2. EXETESIS

2.1 La nostra storia

Nel 1845 viene fondata la tipografia Sanguinetti, inaugurando la tradizione tecnologica del gruppo Sanguinetti. Dal primo impianto a bobina fino alla rivoluzione informatica, il gruppo Sanguinetti non ha mai smesso di aggiornarsi e di proporre servizi avanzati.

In quest'ottica di continua innovazione, nel 2003 viene fondata Exetesis, che entra a far parte del gruppo Sanguinetti allo scopo di gestire le nuove tecnologie al servizio del *document management*. Exetesis si propone come partner aziendale per la gestione delle informazioni in entrata e in uscita, proponendo una serie di servizi mirati a snellire le procedure di acquisizione, archiviazione, consultazione, elaborazione e smistamento.

In 20 anni di collaborazione con i propri partners al servizio della PA, Exetesis ha acquisito tutta l'esperienza necessaria alla creazione di servizi e strumenti che coprono una vasta gamma di esigenze, nate nella PA e via via diventate sempre più numerose, in virtù del processo di digitalizzazione e automazione che le viene imposto, tra l'altro, dalle recenti disposizioni normative. La strategia progettuale di Exetesis consiste nel coniugare l'automazione delle procedure con la ricerca di soluzioni personalizzate, garantendo tutta la flessibilità che la casistica richiede.

Fin dai primi passi, Exetesis si è mossa in anticipo sui tempi, individuando soluzioni avanzate per la gestione di flussi documentali e informativi sempre più veloci, intensi e variegati. Exetesis ha investito sia nei migliori macchinari, sia nella progettazione di sistemi informatizzati specifici, modulari e integrabili che oggi costituiscono la solida base su cui vengono costruiti ed erogati i servizi alla PA.

2.2 Le nostre competenze

Grazie ad una gestione centralizzata del know-how, Exetesis è in grado di allocare risorse straordinarie minimizzando i tempi di messa a regime, oppure di trasportare, in maniera modulare, un determinato processo produttivo da un progetto all'altro, ereditando le metodologie acquisite e ottimizzando la gestione dell'errore.

Exetesis ha sviluppato in casa ed è esclusiva proprietaria della piattaforma software con cui eroga i propri servizi.



Avvalendosi esclusivamente di personale altamente specializzato, prevede inoltre un periodo di formazione ed affiancamento per tutti i nuovi assunti.

Il gruppo adotta le più accurate metodologie di analisi di problemi e requisiti, di sviluppo software e di pianificazione processi, incluse attività di DFMEA, PFMEA e DRBFM e fonda nella filosofia di continuo miglioramento (Kayzen) attraverso la diffusione del know how aziendale (Yokoten) la sua strategia di sviluppo.

2.3 La nostra proposta

Exetesis propone l'outsourcing in un'ottica di completa integrazione dei servizi connessi alla gestione documentale, che permette di affrontare i grandi numeri, senza trascurare i dettagli. La strategia aziendale consiste nel coniugare l'automatizzazione delle procedure con la ricerca di soluzioni personalizzate.

Questo approccio è reso possibile da due fattori:

- Flessibilità e personalizzazione dei diversi stadi di lavorazione, che permettono di ottimizzare i risultati sui grandi volumi ma anche di rispondere alle necessità delle piccole imprese.
- Capacità di gestione di tutti gli stadi, dall'acquisizione allo smistamento tramite postalizzazione, che permettono di avere con un unico partner la soluzione a tutte le problematiche correlate al flusso di informazioni.

Exetesis progetta e gestisce un pacchetto di servizi che si adatta prontamente alle esigenze del cliente, anche quando queste cambiano velocemente. L'esperienza maturata, infatti, permette all'azienda di interpretare i cambiamenti globali e di rispondere immediatamente, adeguando la propria offerta. Nell'attuare le soluzioni proposte, Exetesis segue il cliente step by step, al fine di rendere più fluido e rapido il passaggio al nuovo approccio di automatizzazione elettronica dell'intera gestione del flusso documentale, sia in entrata sia in uscita. In base al singolo caso, Exetesis è in grado di dedicare soluzioni scalabili, che tengano presente le esigenze più immediate e le prospettive future. L'obiettivo è quello di garantire supporto dinamico alle aziende alleggerendo le attività improduttive per concentrarsi sui comparti più competitivi. Le infrastrutture di Exetesis sono in grado di assorbire grandi quantità di documenti e di renderli disponibili in tempi brevi in archivio indicizzato. Il doppio trattamento dei dati, automatico e manuale, e la personalizzazione delle chiavi di ricerca e dei livelli di protezione, fanno del servizio di archiviazione uno strumento sicuro ed efficiente al 100%. Altrettanto efficace è il passaggio inverso, da file a cartaceo. Grazie ai propri impianti di stampa digitale, Exetesis è in grado di stampare e postalizzare ingenti flussi, venendo incontro alle esigenze di una vasta tipologia di clienti, dalle grandi società finanziarie, agli enti pubblici.

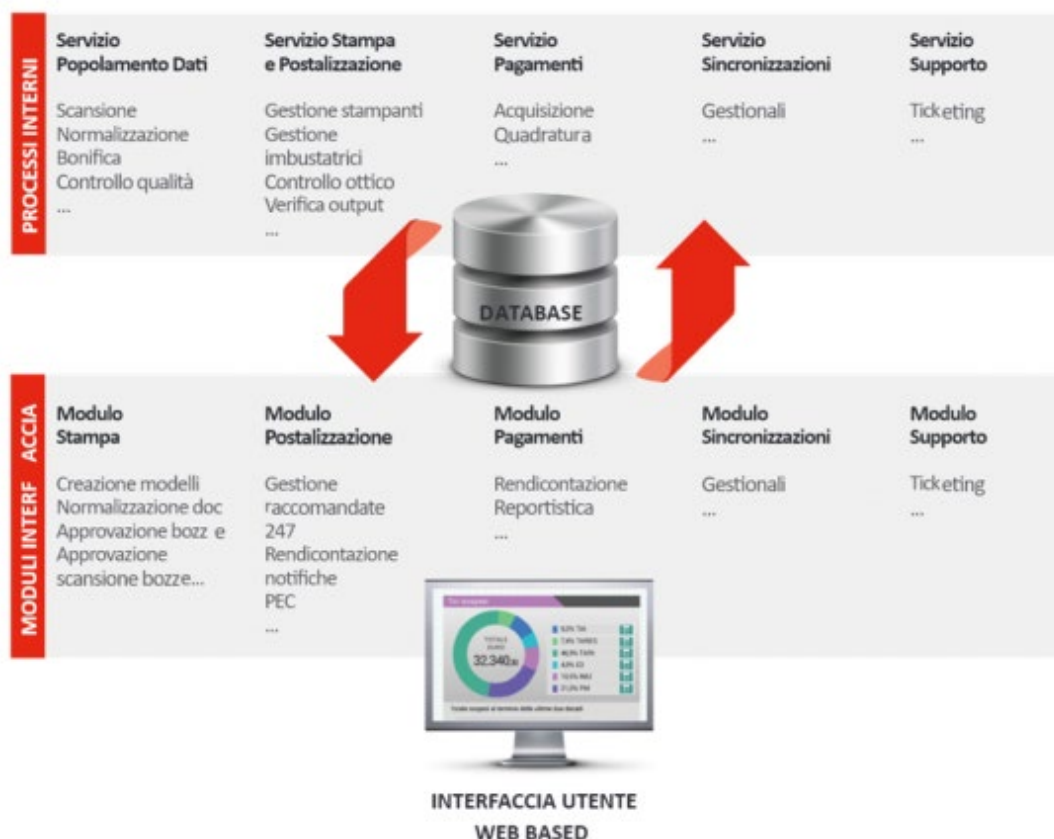
I principali servizi che Exetesis propone sono:

- Document management
- Gestione Flusso Documentale in uscita: Creazione dei documenti a partire da tracciati; Stampa e imbustamento con controlli ottici in double check e cruscotti per la

visualizzazione dei Lotti; Invio e gestione dei ritorni cartacei incluse indicizzazione e conservazione.

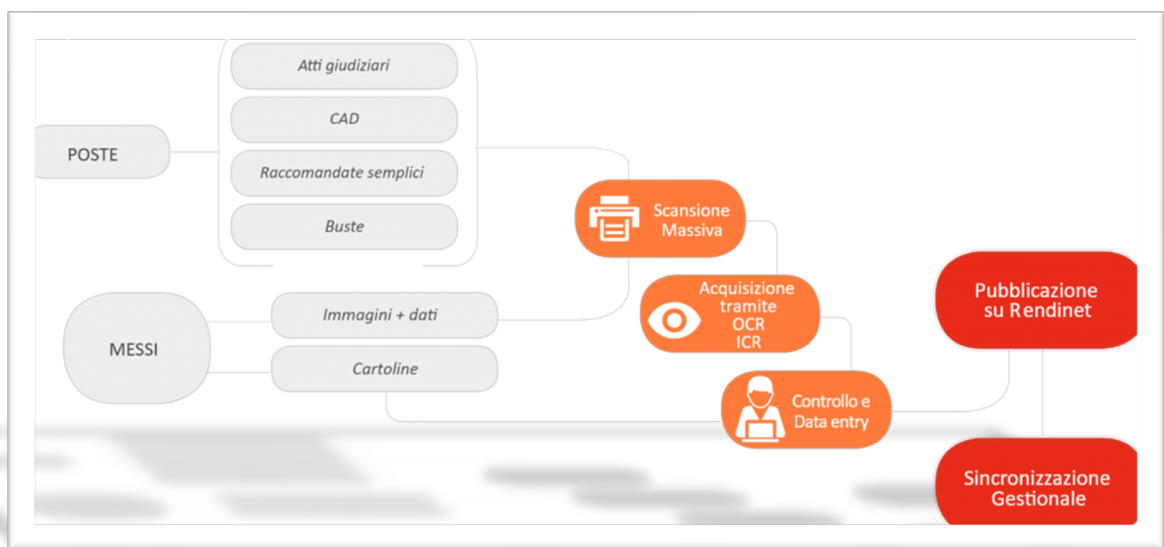
- Gestione Flusso dei Pagamenti in entrata: Cruscotto pagamenti in entrata; aggiornamento quotidiano; dettaglio sul singolo pagamento.
- Rendicontazione pagamenti e Quadratura: Abbinamenti avvisi/pagamenti da sistema grazie all'integrazione con i gestionali più usati; gestione dei sospesi con pannelli dedicati alla gestione rapida dei pagamenti che non possono essere abbinati da sistema; reportistica per conto corrente e per tributo, dalla quadratura generale al dettaglio.
- Aggiornamento e Manutenzione piattaforma gestionale: Inserimento dati da conservatoria/MUI; identificazione anomalie e bonifica banche dati propedeutica alla fase di accertamento; attività propedeutiche alla fase di riscossione: notifiche, accertamenti, sgravi, annullamenti.
- Moduli per la riscossione Coattiva: Tool dedicato alla gestione del coattivo per semplificare la formazione e la gestione di fascicoli ordinati per soggetto debitore; modulo brevettato R.E.G.I.A.: Recupero Evasione Gestita dall'Intelligenza Artificiale;
- Front Office.

L'offerta si basa su *Rendinet*, piattaforma informatica sviluppata internamente e appoggiata su server localizzati presso la sede Exetesis.



Rendinet è una piattaforma web nativa, modulare e scalabile il cui scopo è fornire gli strumenti utili al controllo e al monitoraggio dei flussi documentali, monetari ed informativi in entrata ed uscita in tutte le fasi dei servizi erogati da Exetesis:

- Elaborazione, stampa e confezionamento dei documenti in uscita.
- Controllo della tracciabilità delle spedizioni in AR/AG.
- Gestione dei ritorni cartacei: scansione, archiviazione documentale e conservazione digitale.
- Rendicontazione e riconciliazione degli incassi.



2.4 Ricerca, sviluppo e innovazione

Nel nostro settore non c'è innovazione senza ricerca e sviluppo. Per questo motivo, da sempre, la Ricerca e lo Sviluppo fanno parte del nostro DNA e ci permettono di proporre prodotti e servizi sempre più avanzati, competitivi e utili per la risoluzione delle problematiche emergenti nel settore della gestione documentale.

Anche lo spirito di collaborazione fa parte del nostro DNA: non c'è crescita economica senza collaborazione, scambio e diffusione delle conoscenze, non c'è innovazione senza collaborazione sinergica tra differenti competenze unite dalla volontà di raggiungere obiettivi comuni di innovazione.

Per questo motivo conduciamo quotidianamente attività di ricerca e sviluppo, anche in partenariato con eccellenze di vari settori.

Nel corso del tempo abbiamo condotto molteplici progetti di ricerca, sviluppo e innovazione diversi, anche finanziati nell'ambito di specifici bandi di ricerca e sviluppo, anche in settori differenti dal nostro settore "tradizionale".

Tra questi citiamo i più recenti:

- Il Progetto REGIA cofinanziato dalla Regione Toscana sul Bando A – SOSTEGNO ALLE MPMI PER L'ACQUISIZIONE DI SERVIZI PER L'INNOVAZIONE POR CREO FESR 2014 – 2020 ASSE 1, che ha come obiettivo quello di utilizzare l'intelligenza artificiale ai flussi di riscossione coattiva;
- PIPA - Piattaforma Interattiva per la PA: cofinanziato della Regione Toscana sul Bando Servizi Innovativi - POR FESR TOSCANA 2014 – 2020 - AZIONE 1.1.2 subazioni a e b “Sostegno per l'acquisto di servizi per l'innovazione tecnologica, strategica, organizzativa e commerciale delle imprese”. Il progetto ha lo scopo di realizzare una piattaforma per il controllo in tempo reale di tutte le pratiche e le lavorazioni aperte, in modo da poter condividere questi dati con il cliente, che ha un accesso dedicato e può controllare così lo stato delle sue pratiche e delle entrate.
- Il Progetto GENIALE, cofinanziato dalla Regione Toscana sul Bando RS2020 PROGRAMMA OPERATIVO REGIONALE FESR 2014 – 2020 Bando 2: Progetti di ricerca e sviluppo delle MPMI, che ha come obiettivo generale la realizzazione di un sistema informatizzato ed automatico per il controllo e la riduzione del rischio Legionella nell'acqua sanitaria.

3.IL BILANCIO SOCIALE

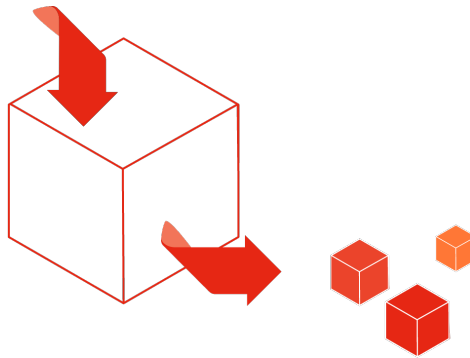
3.1 Scopo della redazione del Bilancio Sociale

Il Bilancio Sociale ha una valenza esterna di prioritaria importanza: esso costituisce il documento atto a rendicontare l'impatto sociale delle attività svolte dalle aziende attente e propense a soddisfare le aspettative e i bisogni della pluralità dei loro stakeholder, ovvero dei soggetti che influenzano o sono influenzati dal loro agire. In tal modo diviene possibile valorizzare la propria attività ed accrescere la propria reputazione, comunicando all'esterno che l'azienda persegue la propria missione nel rispetto dell'esigenza degli stakeholder e ispirando la propria operatività ad un sistema valoriale coerente con uno sviluppo responsabile del sistema economico. Al contempo, i terzi dispongono di uno strumento di analisi e di valutazione dei risultati conseguiti dall'azienda certamente più puntuale e completo rispetto al bilancio di esercizio, preposto alla rendicontazione dei soli effetti monetari dell'attività imprenditoriale.

Il Bilancio Sociale ha anche una importante valenza interna, dato che il percorso di rendicontazione che si rende necessario per giungere alla sua stesura innesca un processo interno di valutazione della “coerenza” tra missione e scelte strategiche, organizzative e operative, che certamente rende l'impresa più consapevole dei punti di forza e di debolezza del suo progetto imprenditoriale e dei correttivi che possono essere adottati per migliorare i risultati conseguiti. Inoltre, l'ascolto e il confronto con gli stakeholder che caratterizzano e qualificano il processo di rendicontazione sociale, permettono all'azienda di maturare strategie più adeguate alle loro esigenze e, per tale via, foriere di sviluppo anche sul fronte economico.

In quest'ottica il nostro primo Bilancio Sociale si propone di stimolare un processo di qualificazione dei nostri processi strategici e di governance, finalizzato a migliorare e rafforzare

nel tempo la nostra capacità di agire in modo responsabile e di sviluppare politiche di responsabilità sociale sempre più efficaci verso i nostri stakeholder che, nello specifico, si possono individuare nei nostri lavoratori, nei nostri clienti (Principalmente le Pubbliche Amministrazioni), nei nostri fornitori, nel territorio e nella collettività su cui insistiamo.

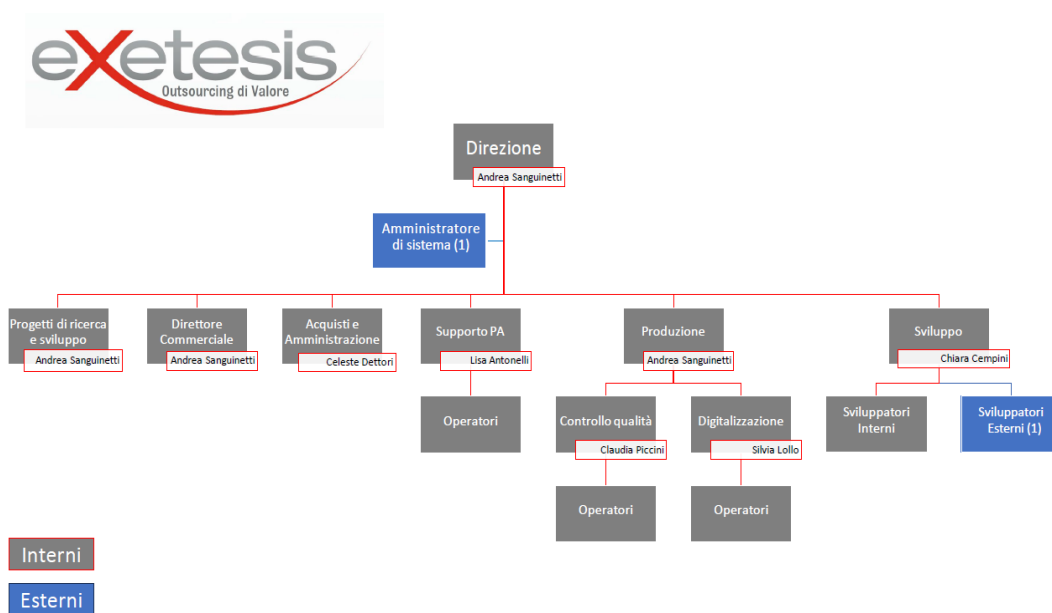


3.2 Politiche verso i lavoratori

In Exetesis abbiamo una squadra di lavoro multidisciplinare, altamente qualificata, fortemente orientata alla collaborazione e all'innovazione, in grado di rispondere con flessibilità ed efficienza alle mutevoli richieste del settore della gestione documentale.

Ad oggi il nostro team di lavoro si compone di 20 dipendenti e un Socio Amministratore, affiancato da un collaboratore con ruolo di Amministratore di Sistema e altri collaboratori esterni che si occupano di Sviluppo SW.

Di seguito riportiamo il nostro organigramma:



L'attenzione della nostra organizzazione è focalizzata alla valorizzazione delle persone e alle competenze del personale, con l'obiettivo di responsabilizzare il nostro personale ad un lavoro autonomo in un ambiente sereno in cui poter dare il meglio di sé.

La nostra impresa rifiuta il lavoro infantile nella propria realtà lavorativa, supportando i diritti dell'infanzia, e vigila affinché questo aspetto sia rispettato nell'intera catena di fornitura.

In Exetesis non favoriamo né applichiamo alcuna forma di lavoro forzato e obbligato e vigiliamo affinché questo principio sia adottato anche nella nostra catena di fornitura.

Il rapporto di lavoro è improntato alla massima chiarezza e trasparenza. I nostri dipendenti sono consapevoli di quanto previsto dalla legislazione vigente e sono a conoscenza delle modalità di scioglimento del contratto di lavoro. L'amministrazione è a disposizione di tutto il personale che volesse chiedere informazioni e spiegazioni relative al rapporto di lavoro.

Riconosciamo a tutti i nostri dipendenti il diritto di costituire associazioni sindacali, di aderirvi e di svolgere attività sindacale. Il personale aziendale risulta, pertanto, libero di iscriversi a sindacati, l'azienda garantisce che l'adesione ad una organizzazione sindacale non costituisce motivo di discriminazione di alcun tipo e che i lavoratori possono, se vogliono, comunicare liberamente con i rappresentanti sindacali, nei luoghi di lavoro.

La nostra azienda condanna qualsiasi tipo di discriminazione sul lavoro favorendo un'organizzazione interna che non solo si dedica al rispetto della legislazione vigente in questo campo sociale, ma promuove e incoraggia anche la pluralità di genere, la diversità etnica e religiosa, che rifiuta i pregiudizi di genere, dell'orientamento sessuale o età e che tenda, ora come nel futuro, ad includere lavoratori con diversità funzionali. L'azienda si impegna a garantire pari opportunità e pari trattamento per tutti i dipendenti

L'azienda si conforma all'orario di lavoro previsto dalle leggi vigenti e dai CCNL applicati. Gli orari sono stabiliti sulla base della normale settimana lavorativa. Si considera lavoro straordinario quello che eccede l'orario di lavoro stabilito dalle leggi vigenti. La gestione del lavoro supplementare/ straordinario viene effettuata nel rispetto dei limiti di legge. Ogni prestazione di lavoro supplementare/straordinario è, pertanto, effettuata in forma volontaria e nei limiti previsti dalle norme di legge.

In Exetesis provvediamo a remunerare il nostro personale in maniera conforme ai parametri definiti dal Contratto Nazionale applicato. Tutti i nostri dipendenti ricoprono mansioni coerenti con quanto previsto dal livello retributivo loro assegnato.

Siamo impegnati a proteggere le informazioni relative alle nostre persone e ai terzi, generate o acquisite all'interno e nelle relazioni contrattuali, e ad evitare ogni uso improprio di queste informazioni. Garantiamo che il trattamento dei dati personali è svolto nel rispetto dei diritti e delle libertà fondamentali, nonché della dignità degli interessati, così come previsto dalle disposizioni normative vigenti. Il trattamento dei dati personali avviene in modo lecito e secondo correttezza e, comunque, sono raccolti e registrati solo dati necessari per scopi determinati, espliciti e legittimi.

In Exetesis, infine, evitiamo di porre in atto comportamenti che possano portare a pratiche di corruzione, e ci impegniamo a creare una cultura basata su integrità, trasparenza, onestà e conformità alle leggi, in accordo alla norma ISO 37001 che tratta di prevenzione della corruzione.

Nel nostro lavoro quotidiano vigiliamo affinché queste semplici regole di buon senso, trasparenza e correttezza, che, tuttavia, al giorno d'oggi non appaiono così scontate, siano sempre rispettate, sia all'interno del nostro ambiente lavorativo sia in tutta la nostra filiera.

Di seguito si riportano informazioni aggiornate al 2023 che qualificano le nostre performance etiche rispetto al personale.

COMPOSIZIONE PERSONALE 2023	Numero
Legale rappresentante/Amministratori	1
Dipendenti	20
Collaboratori esterni	2
Donne nell'impresa	17
Lavoratori stranieri	0
Dipendenti svantaggiati/categorie protette	1
CESSAZIONE RAPPORTI DI LAVORO (NUMERO)	Numero
Licenziamenti	0
Termine contratto	1
Dimissioni	0
CONTRATTO DI LAVORO - DISTRIBUZIONE PER QUALIFICA (%)	Numero
Impiegato/impiegata	100%
Operaio/operaia	0%
SITUAZIONI CONTRATTUALI	Numero
Contratti a tempo determinato (%)	10%
Contratti full time (%)	85%

Durata media contratti a tempo determinato	9 mesi (n. 2 lavoratori TD)
Avanzamenti contrattuali 2023	2
ORARIO DI LAVORO	Numero
Totale ore lavorabili	35.991,50
Totale ore lavorate	31.394,00
Totale ore straordinario	153
Segnalazione per scarsa chiarezza della busta paga.	0
ASTENSIONE DAL LAVORO (NUMERO ORE)	
Malattia	1525
Ferie e permessi	2692
Maternità	0
Aspettative	0
Congedo parentale (compresa paternità)	0
Legge 104	0
CHIAREZZA NEI RAPPORTI DI LAVORO	Numero
Differenze retribuzione uomo/donna pari livello	0
Segnalazioni per mancato rispetto dei termini contrattuali in merito ai livelli retributivi.	0
Segnalazioni per insufficiente informazione sui contratti di lavoro o scarsa chiarezza della busta paga	0
GESTIONE RETRIBUZIONI	Numero
Anticipo stipendio	0
Anticipo TFR	0
Cassa Integrazione	0

Prestito a personale dipendente	0
LIBERTÀ DI ASSOCIAZIONE	Numero
Lavoratori iscritti ai sindacati	0
Ore di sciopero	0
Ore assemblee sindacali	0
Segnalazioni per mancato rispetto della libertà di associazione	0
LAVORO INFANTILE E OBBLIGATO	Numero
Età media personale	42
Età del lavoratore più giovane	26
Denunce per casi di lavoro obbligato	0
EVENTI DISCRIMINATORI	Numero
Segnalazioni/ richiami/ provvedimenti di eventi discriminatori perpetrati da lavoratori	0
Segnalazioni/ richiami/ provvedimenti per eventi discriminatori perpetrati dalla Direzione	0
Procedure disciplinari per eventi discriminatori	0
PRATICHE DISCIPLINARI	Numero
Richiami scritti	0
Provvedimenti disciplinari	0
WELFARE/PREMI AZIENDALI	
Elencare azioni di welfare/premi attuati verso i dipendenti	Bonus del DL 115/2022 Aiuti Bis
Importo economico complessivo 2023 delle azioni di welfare/premi	5.500,00 € lordi

Exetesis è un'azienda a prevalenza femminile, fortemente orientata all'adozione di politiche di conciliazione lavoro – famiglia grazie alla flessibilità delle tipologie contrattuali adottate e alla volontà di aiutare il personale a far fronte ai costi crescenti della vita.

Nel corso dell'anno non si sono verificati episodi di discriminazione o criticità di natura etico-sociale.

Il numero esiguo di ore di straordinario svolte nel corso del 2023 testimonia la correttezza nella gestione delle risorse e del lavoro.

3.3 Politiche verso i Clienti

I nostri principali clienti sono le Pubbliche Amministrazioni, che si rivolgono a noi per rendere più sicuri, efficienti e veloci i propri servizi verso la collettività. Per noi garantire la correttezza e la trasparenza delle nostre azioni verso la Pubblica Amministrazione non è, dunque, solo un dovere morale, ma anche un requisito fondamentale per la nostra sopravvivenza.

Nell'ottica di portare avanti rapporti chiari, proficui e duraturi con le Pubbliche Amministrazioni, ci impegniamo a evitare qualsiasi comportamento che possa esercitare illecite pressioni o comunque influenzare impropriamente le attività e l'indipendenza di giudizio e le decisioni di terzi, così come qualsiasi condotta che sia finalizzata ad acquisire trattamenti di favore nella conduzione di qualsiasi attività collegabile a Exetesis con lo scopo di conseguire un vantaggio o interesse della stessa, o che comunque persegua finalità vietate dalla legge o dai principi della responsabilità etica e sociale.

CLIENTI	
Numero clienti aggiornato al 2023	206
Provenienza geografica dei clienti (distribuzione % tra Italia, Europa, Extra Europa)	100% Italia
Numero di nuovi clienti acquisiti nel 2023	14
Segnalazioni di irregolarità nei rapporti con i clienti	0
Reclami da parte di clienti	0

Nel corso del 2023 non sono state riscontrate irregolarità o criticità dei clienti in materia etico-sociale, né irregolarità nei rapporti contrattuali intercorsi con essi.

3.4 Fornitori

Nello svolgimento delle nostre attività ci avvaliamo di fornitori esterni per l'acquisto di prodotti e servizi.

Per tutti i fornitori abbiamo definito i criteri per la valutazione, selezione, monitoraggio delle prestazioni, sulla base della loro capacità di fornire prodotti e servizi conformi ai requisiti ed erogati nel pieno rispetto delle politiche sociali ed ambientali. È prevista l'esclusione dei fornitori che non rispettano i diritti dei lavoratori, che danneggiano l'ambiente, che non rispettano la legalità e che operano al solo scopo di massimizzare il profitto a scapito dei propri stakeholder.

FORNITORI	
Tipologie di fornitori	Materiali Servizi, Consulenza, Utenze, Logistica, Editoria
Provenienza geografica dei fornitori (distribuzione % tra Italia, Europa, Extra Europa)	99 % Italia, 1% Europa
Numero di nuovi fornitori acquisiti nel 2023	3
Segnalazioni di irregolarità nei rapporti con i fornitori	0
Reclami verso fornitori	0
Reclami da parte di fornitori	0

Nel corso del 2023 non sono state riscontrate irregolarità o criticità dei fornitori in materia etico- sociale, né irregolarità nei rapporti contrattuali intercorsi con essi.

3.5 Salute e Sicurezza

Mettiamo a disposizione e manteniamo l'ambiente di lavoro adeguato a garantire che i processi per la realizzazione dei prodotti/servizi siano sicuri. Tutto il nostro personale è tenuto, qualora venga a conoscenza di qualunque situazione che non garantisce un adeguato ambiente di lavoro e la salute e sicurezza nei luoghi di lavoro, a comunicarlo immediatamente verbalmente ai responsabili e successivamente a formalizzarlo in forma scritta.

Nell'attuazione del rispetto dei requisiti del sistema salute e sicurezza, conduciamo periodiche valutazioni per la programmazione della sicurezza, per tutelare la salute dei lavoratori in azienda e l'integrazione delle necessità tecnico produttive con le condizioni organizzative dell'ambiente di lavoro, raggiungendo l'ottimizzazione globale delle condizioni di lavoro stesse. Effettuiamo attività di regolare formazione e informazione pre-assuntiva in materia di ambiente, sicurezza e salute e ci preoccupiamo che tale formazione venga ripetuta in presenza di nuove assunzioni, cambi mansione e periodicamente, secondo un calendario predefinito.

SICUREZZA E SALUTE	Numero
Infortuni sul posto di lavoro	0
Casi di malattie professionali	0
Segnalazione per mancato rispetto dei requisiti di salute e sicurezza	0
Segnalazione per mancata erogazione delle adeguate visite mediche o per l'erogazione di visite mediche non conformi al ruolo aziendale	0

Nel corso del 2023 non si sono registrati infortuni, segno della corretta gestione dei rischi da parte della Direzione e della corretta osservanza delle indicazioni da parte dei lavoratori.

3.6 Approccio alla sostenibilità ambientale

Exetesis è consapevole del fatto che anche un piccolo intervento in materia ambientale, può avere un grande impatto sulla sostenibilità ambientale della propria attività. Per tale motivo nel corso del 2023 ha proceduto alla integrazione nella propria attività di pannelli fotovoltaici e alla promozione della raccolta differenziata.

3.7 Collettività e territorio

Exetesis crede fermamente nel valore dello sport come strumento di comunicazione e diffusione di valori positivi ed eticamente condivisibili, per questo motivo nel corso del 2023 ha sostenuto concretamente mediante sponsorizzazione la giovanile dello Spezia Basket Club Associazione Sportiva Dilettantistica.

4.PIANO DI MIGLIORAMENTO

Siamo un'azienda dinamica, sempre alla ricerca del miglioramento, anche in ambito di responsabilità sociale. A tal fine abbiamo individuato le seguenti azioni di miglioramento da portare avanti nel prossimo futuro:

- Sensibilizzare il personale in materia di responsabilità sociale per aumentarne la consapevolezza rispetto alle tematiche trattate in questo documento;
- Preservare un'organizzazione seria, credibile, in regola con la legislazione sul lavoro ed indirizzata al rispetto dei diritti umani;
- Controllare costantemente la corretta determinazione ed applicazione dei livelli retributivi;
- Continuare l'azione di sensibilizzazione di tutto il personale aziendale alla rilevazione delle situazioni di quasi-infortunio e quasi incidente;
- Controllare costantemente le ore di lavoro straordinario e supplementare;
- Continuare con il monitoraggio della stretta applicazione delle procedure di assunzione del personale onde garantire il non impiego di bambini o giovani lavoratori;
- Mantenere aggiornata sul sito aziendale un'apposita sezione dedicata alla responsabilità sociale;
- Mantenere a zero i reclami per azioni di discriminazione;
- Aumentare i livelli di controllo sulle performance sociali della filiera;
- Aumentare le iniziative concrete a favore della collettività e del territorio;
- Attuare azioni per l'incremento della soddisfazione e motivazione dei dipendenti;
- Consolidare le conoscenze dei dipendenti in materia di salute e sicurezza;
- Ottimizzare la comunicazione esterna;
- Ottimizzare le procedure di pre-analisi di clienti e fornitori al fine di garantire la responsabilità sociale della propria filiera.

5.CONTATTI

Via Passovolpe 11/a

Carrara 54033 (MS)

tel +39 0585 043450

fax +39 0585 042200

